

GIO-3571

# innoGIO



**GIÖmum** Line Comfort  
Wearable Electric Breast Pump

INSTRUCTION MANUAL

Gratuluje k mateřství! Pokud je to vaše první zkušenost s odsávačkou mateřského mléka, může vám nějakou dobu trvat, než si zvyknete na proces odsávání.

Je důležité, abyste během procesu zůstala uvolněná, i když se vám zpočátku nebude dařit odstříkávat tolik mléka, kolik byste si přála. Vaše tělo se přizpůsobí a po několika pokusech budete schopna odstříkávat více mléka.

## Před použitím si přečtěte

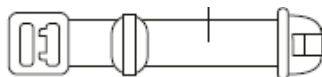
- Omezte používání na maximálně 15 minut najednou. Je naprosto normální, když se zpočátku během této doby nevytvoří mnoho mléka. Pokud ji budete používat pravidelně, vaše tělo se nakonec přizpůsobí a bude produkovat více mléka.
- Výzkum ukázal, že k dosažení optimální produkce mateřského mléka byste měla být zcela uvolněná. Pomáhá vám to uvolňovat oxytocin, hormon, který stimuluje vypuzovací reflex pro vypuzení mléka. Proto se pohodlně usadte na svůj oblíbený gauč při poslechu oblíbených melodií, vyzkoušejte dechová cvičení nebo požádejte partnera, aby vás namasíroval!
- Příklad je vybaven masážní funkcí, kterou můžete využít (1-3 minuty) před pumpováním. To pomůže vašemu tělu uvolnit oxytocin a zvýšit tvorbu mléka.
- Příklad pravidelně čistěte. Očistěte všechny části odsávačky, které přišly do styku s mateřským mlékem, a před a po každém použití si umyjte ruce.
- Zvolte správnou optimální úroveň sání. Postupně zvyšujte sání odsávačky, dokud se nestane mírně nepříjemným, a poté jej snižte o stupeň. Po opětovném spuštění začne odsávačka pracovat na naposledy použité úrovni sání.
- Protože se jedná o nositelnou odsávačku mateřského mléka, ujistěte se, že používáte vhodnou kojící podprsenku.

## Popis produktu

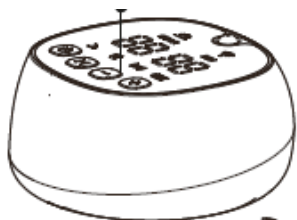
Kabel typu C – 1ks



Nastavitelná přezka k podprsence – 1ks



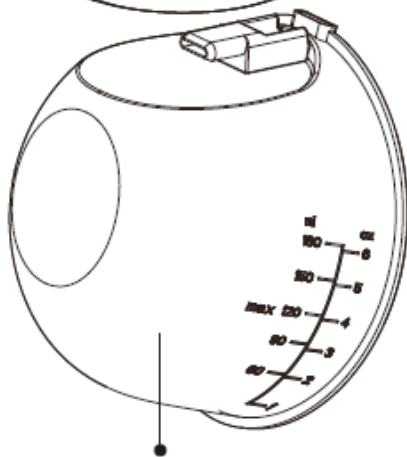
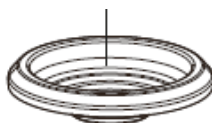
Odsávací motůrek – 1ks



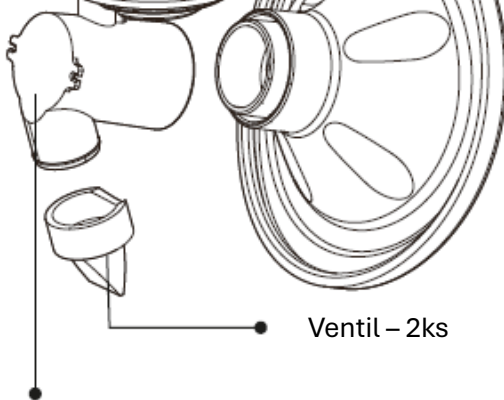
Masážní prsní košík 24 mm – 1ks

Masážní prsní košík 27 mm – 1ks

Silikonová membrána – 2ks



Sběrač mléka – 1ks



Hlavice – 1ks

## Zahrnuté doplňky

Vložka 21 mm – 1ks

Vložka 19 mm – 1ks

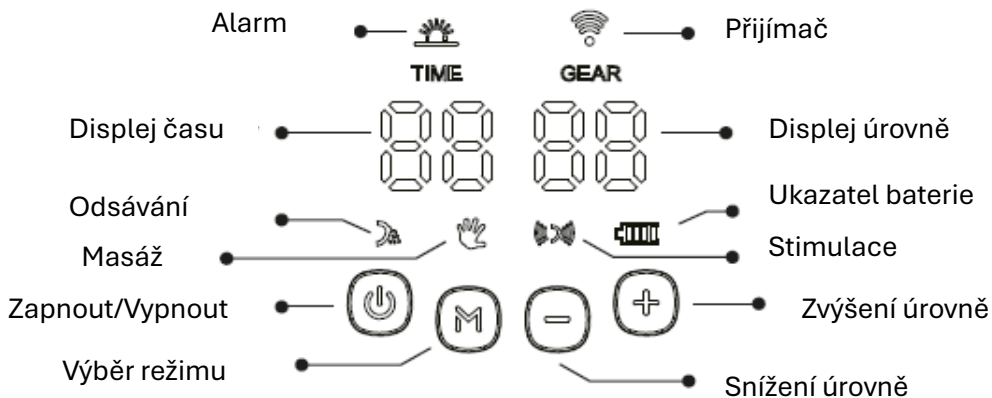
Vložka 17 mm – 1ks

Utěšňovací kroužek – 2ks

Dálkový ovladač – 1ks

Ukládací taška – 1ks

# Kontrolní panel



Před odsáváním využijte režim masáže.

## 3 REŽIMY

Funkce masáže: 12 úrovní


(Použijte jako první ke stimulaci produkce mléka.)

Odsávací funkce: 12 úrovní

(Zvolte optimální úroveň, odsávací režim je navržen jak na pomalé, tak hluboké odsávání.)

Stimulace: 6 úrovní

(Masážní a odsávací funkce jsou zapojeny zároveň. Užitečné pro zapadlé bradavky či prvorodičky. Režim 3+1 funguje ve frekvenci 3 krátkých masáží a 1 hlubokého odsávání)

Zapnout/Vypnout: Dlouze stiskněte tlačítko 

Změna režimu: Stiskněte tlačítko **M**

Změna úrovně: Stiskněte **+** a **-** ke zvýšení či snížení intenzity.

## Indikátor baterie a nabíjení

Blikání bílého světýlka: nízká baterie (potřeba dobít)

Bílé světlo: baterie je plně nabita (bliká bíle při nabíjení)

Upozornění na mléko: Alarm zabliká červeně každých 10 minut, pokud je čas vyjmout sběrač mléka. Odsávačka se automaticky vypne po 30minutách.

# INSTRUKCE K ČIŠTĚNÍ

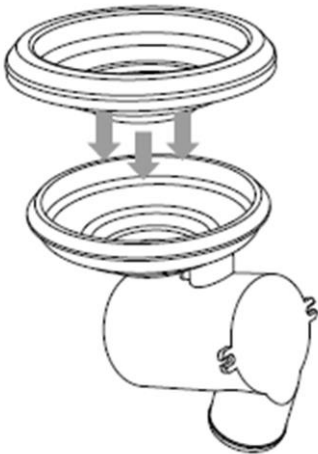
## Před použitím

1. Odeberte odsávací motůrek
2. Vyvařte silikonové části ve vroucí vodě po dobu 3 až 5 minut.
3. Umyjte sběrač mléka a hlavici mýdlovou vodou a důkladně opláchněte.
4. Díly buď otřete do sucha či nechce uschnout na vzduchu.

## Po použití

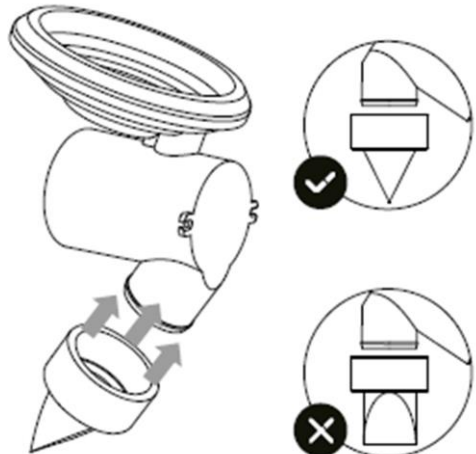
1. Opláchněte sběrač mléka, ventil a hlavici ihned po použití.
2. Vyvařte silikonové části ve vroucí vodě po dobu 3 až 5 minut.
3. Díly buď otřete do sucha či nechce uschnout na vzduchu, před tím, než je uklidíte.
4. Neponořujte elektrickou část odsávačky do vody.

## Sestavení odsávačky



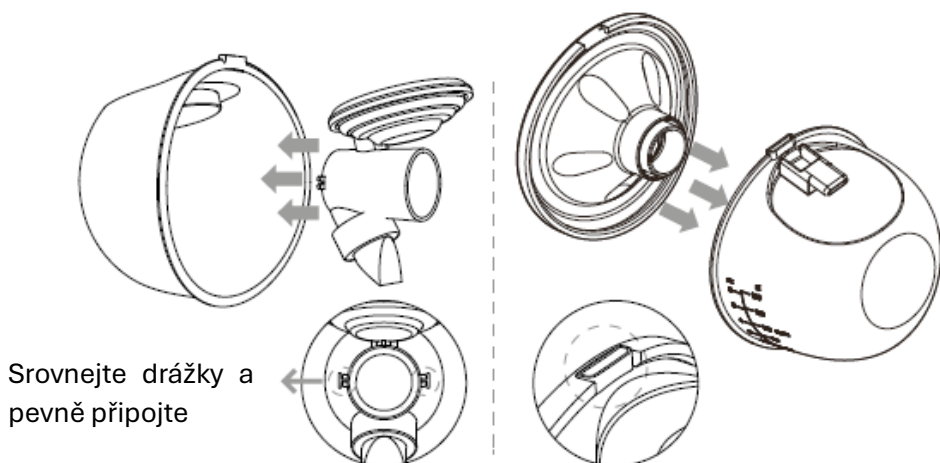
### Krok 1

Vložte silikonovou membránu do hlavice odsávačky a přitlačte ji, aby okraje pevně přilnuly a zajistily dokonalé utěsnění.



### Krok 2

Do spodní části hlavice nainstalujte ventil. Ujistěte se, že je nastaven ve správném směru.



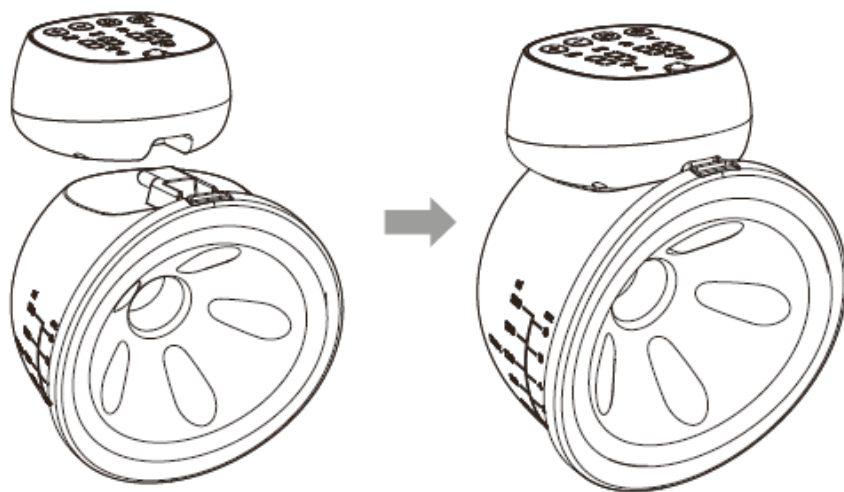
Srovnejte drážky a  
pevně připojte

#### Krok 3

Vložte sestavenou hlavici do  
sběrače mléka.

#### Krok 4

Na sběrač mléka nasadte  
náprsní koš a ujistěte se, že je  
správně utěsněn, aby se  
zabránilo vytékání.



#### Krok 5

Nainstalujte odsávací motůrek.

# NÁVOD K POUŽITÍ

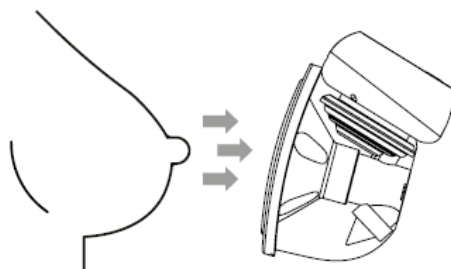
## Vložení odsávačky do podprsenky

Přitiskněte prsní koš těsně k prsu a ujistěte se, že je bradavka uprostřed. Držte košík vzpřímeně. Dávejte pozor, byste nezměnily polohu odsávačky nebo prsu – odsávačka by nemusela správně fungovat.



## Vypněte odsávačku a opatrně ji sundejte

Pozn. Při používání odsávačky si nelehejte. Pokud pocítíte nepohodlí při sání či si povšimnete puchýřku/odřenin na bradavce, zkuste snížit úroveň sání.

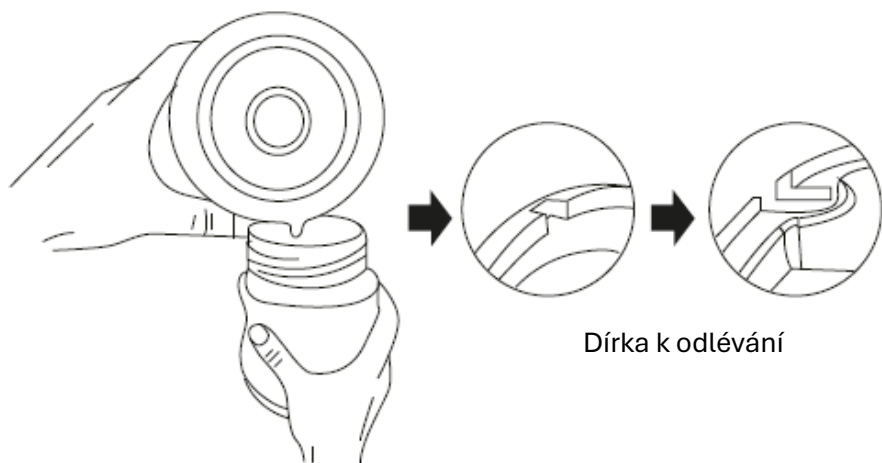
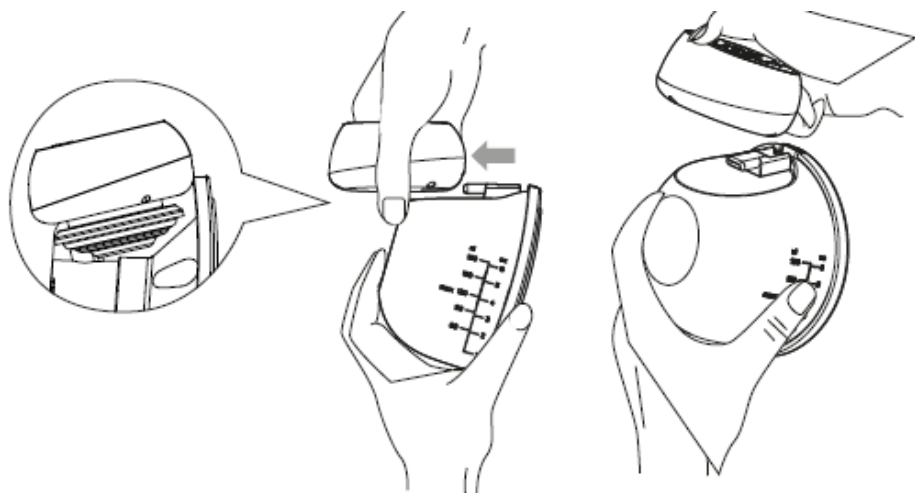


## Odsávání v sedu

Uvolněte své tělo, posadte se na pohodlnou židli a nakloňte se mírně vpřed (použijte polštář k podpoře zad). Ujistěte se, že je odsávačka vzpřímeně.

## Přelití mléka

Ponechte odsávačku vzpřímeně a opatrně sundejte motůrek. Když přeléváte mléko do lahvičky, povšimněte si dírky na okraji sběrače.

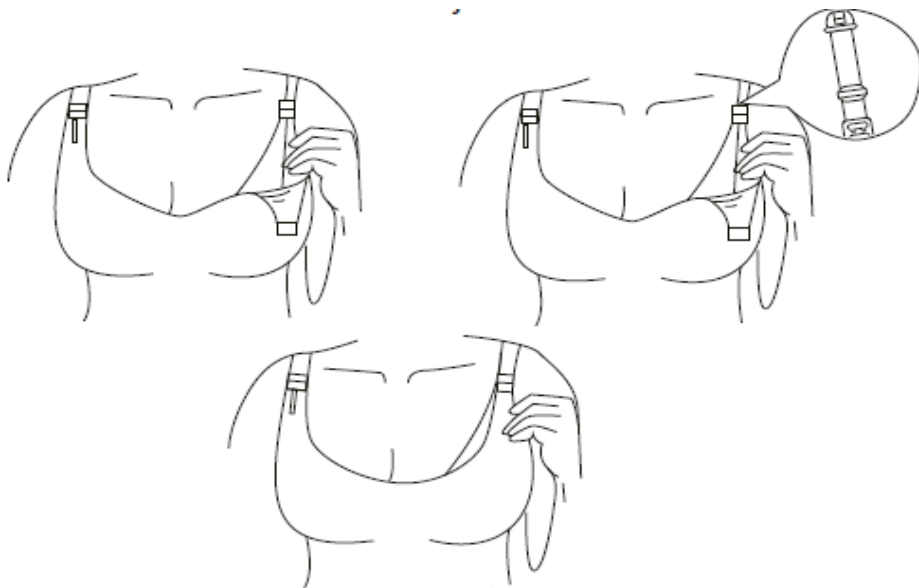




## Instrukce k použití nastavitelné přezky

Upravte si délku ramínka podprsenky, aby bylo odsávání pohodlnější.

Zahákněte jeden konec přezky k vnitřku kojící podprsenky. Délku ramínka lze upravit upevněním druhého konce přezky ke konci ramínka.



### Řešení problémů

Slabé či žádné sání	<ol style="list-style-type: none"><li>1. Zkontrolujte, že je ventil správně nainstalován.</li><li>2. Před použitím odsávačku nabijte.</li><li>3. Zkontrolujte, zda je přístroj správně přitisknut, jinak nedosáhnete sání.</li></ol>
Bolestivé bradavky	<ol style="list-style-type: none"><li>4. Nejdříve masírujte, poté zvolte pohodlnou úroveň sání.</li><li>5. Konzultujte s laktačním či kojícím poradcem.</li></ol>
Žádné/ malé množství odsátého mléka	<p>Ujistěte se, že jste v pohodlné pozici. Pokud jste odsávala již 5-10 minut odpočiňte si a zkuste to za chvíli. Nastavte optimální úroveň odsávání. Uvolněte se a zkuste to znovu.</p>

## Instrukce k dálkovému ovladači

Ujistěte se, že je odsávačka správně umístěna v kojící podprsence a je dobře přichycena na prso. K dálkovému zapnutí zaměřte ovladačem na odsávačku a zmáčkněte tlačítko ON/OFF na ovladači. Úroveň a režim změníte tlačítky s odpovídajícími ikonami. Po použití stiskněte tlačítko ON/OFF a sundejte odsávačku.

### POZNÁMKA:

Dálkový ovladač je doplňkový ovládací přístroj. Pokud je poškozen nebo ztracen, odsávačka může být stále ovládána pomocí tlačítek na motůrku odsávačky.



Děkujeme, že jste si vybrali produkty InnoGIO!

Abyste mohli výrobek dobře používat, přečtěte si pozorně návod k použití a uschovejte si jej pro případ, že byste v budoucnu měli nějaké dotazy.

Obrázky použité v návodu jsou pouze orientační.

V případě jakýchkoli nesrovnalostí mezi obrázky a výrobkem se prosím držte raději skutečného výrobku.

# innoGIO

Importer: **INNOGIO** sp. z o.o.

Ostródzka street 74H

03-289 Warsaw, Poland

[www.innogio.com](http://www.innogio.com)



@innoGIO.official



@innogio\_com

CE RoHS

